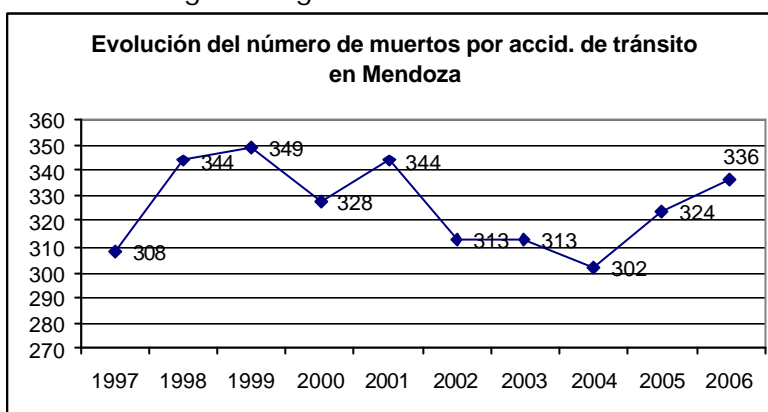


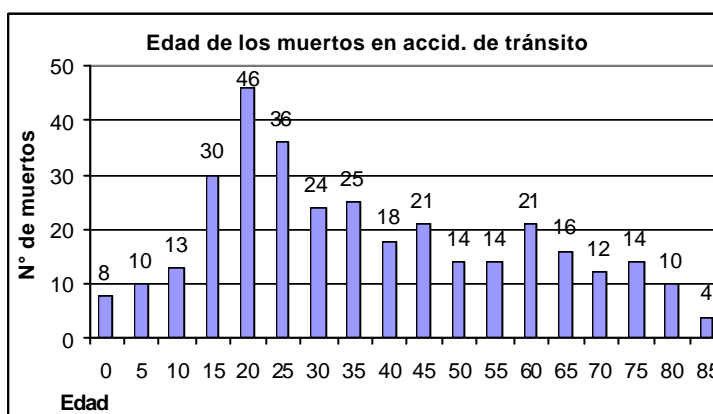
Accidentes de Tránsito en Mendoza 2006

El presente trabajo descriptivo de la realidad de los accidentes de tránsito en Mendoza, tiene por objeto servir de base de información para que los municipios y los ciudadanos, en general, dispongan de los datos de mortalidad por esta causa y puedan tomar acciones en consecuencia. Se analiza la tasa de muertos por departamento de residencia de la persona muerta en un accidente de tránsito, ya que es allí donde deben tomarse acciones preventivas, como la educación vial entre otras.

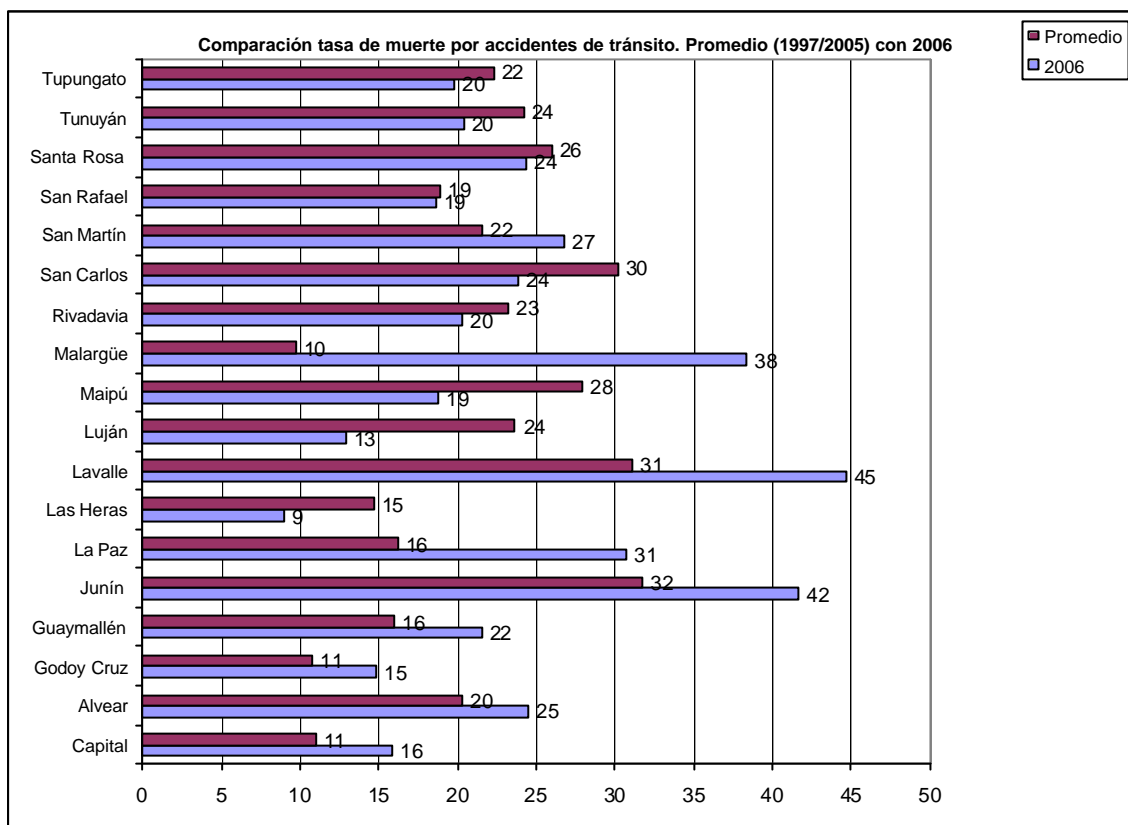
El número de muertes por accidentes de tránsito aumentó en Mendoza durante el año 2006, como puede observarse en el siguiente gráfico.



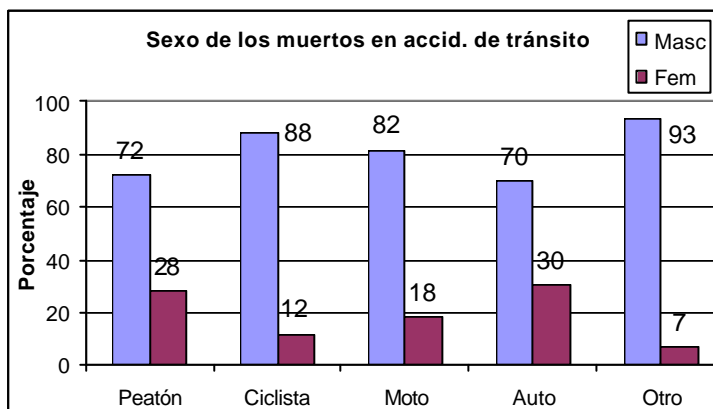
El grupo más vulnerable son los jóvenes entre 15 y 30 años que se llevan el 33% de las muertes en accidentes. En el gráfico puede observarse el número absoluto de muertes por grupo etáreo.



Cuando comparamos la cantidad de muertos, según lugar de residencia, con la población del departamento y lo multiplicamos por 100.000, obtenemos una tasa que hace que estos datos sean comparables. En el gráfico a continuación mostramos el promedio de muertes por esta causa, de los últimos 10 años con el valor del 2006. Se observa que algunos departamentos empeoraron: Malargüe, Junín y Lavalle. El Valle de Uco ha reducido sus tasas al igual que Luján y Las Heras.

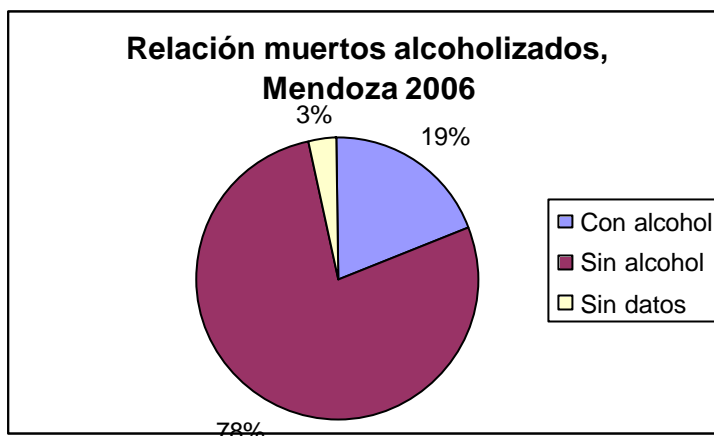


Haciendo un análisis por sexo vemos que el 76% del total de muertos son varones. En el gráfico a continuación se observa la relación entre el porcentaje de muertos según sexo y tipo de usuario de la vía pública.

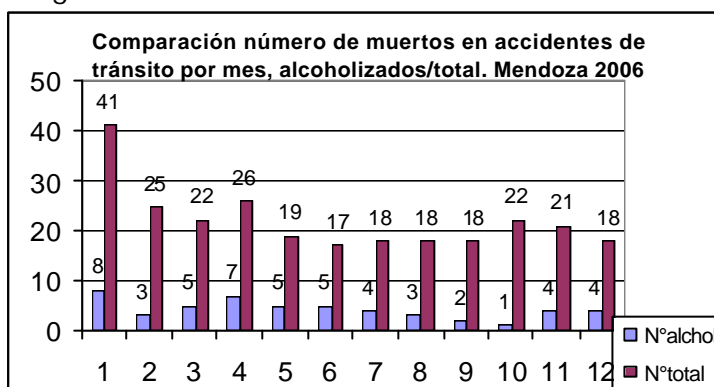


El ítem **otro** incluye a 8 ocupantes de transporte público o pesado, 3 son jinetes y 1 conductor de planeador.

El 19% de las personas que murieron en el lugar tenían valores superiores a los permitidos (0,5 g/l), según datos de la Morgue Provincial de Mendoza. (Toda persona que muere en la vía pública es llevada a la Morgue donde se determina su nivel de alcoholemia en sangre).



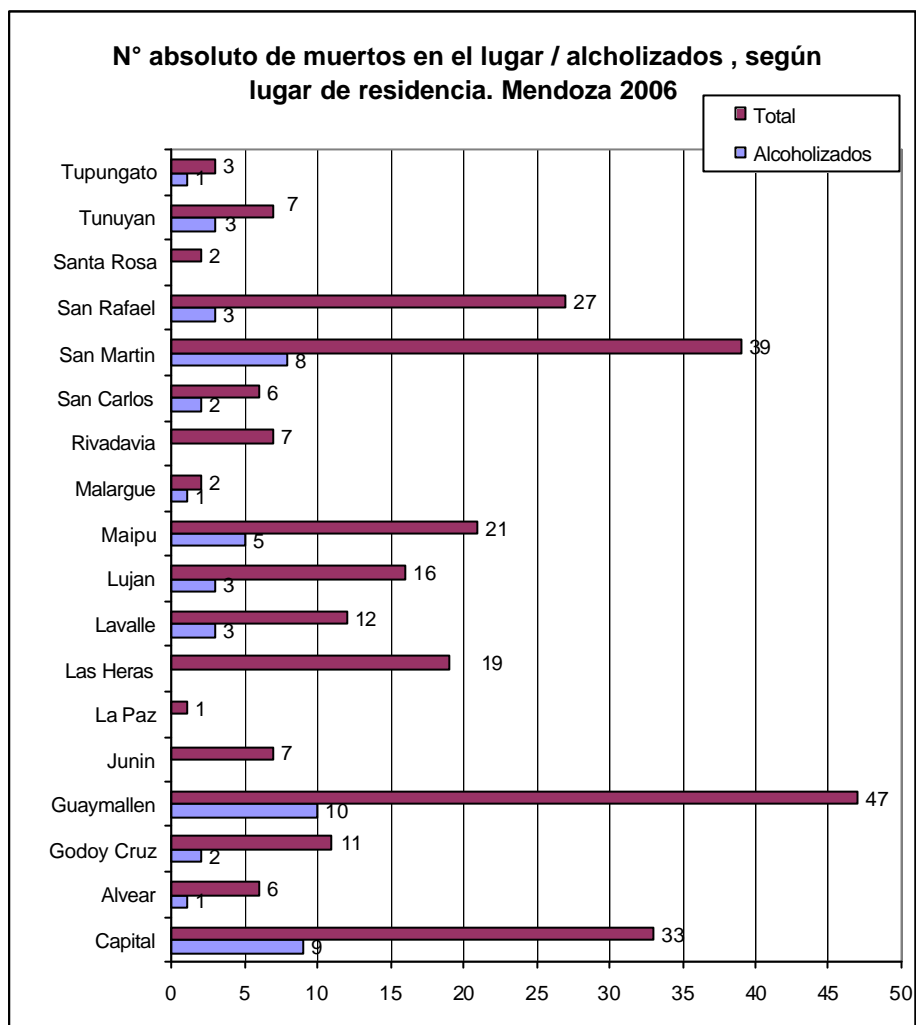
Comparando el mes de ocurrencia de la muerte y el nivel de alcoholemia (mayor a 0,5g/l), obtenemos el siguiente gráfico.



Analizando los niveles de alcoholización vemos que el 18% de los muertos alcoholizados tenían valores entre 0,5 a 0,8 g/l; el 45% entre 0,9 a 1,2; el 22% entre 1,3 a 1,6. Lo que nos preocupa es el alto nivel de alcoholización del 15% de los muertos en el lugar con cifras superiores a 1,65 g/l, llegando en un caso de un peatón en San Martín con 3 g/l, cifra que es altísima.



El gráfico a continuación se compara el número absoluto de personas que murieron en el lugar, con las que estaban alcoholizadas. La relación porcentual más alta la tienen los departamentos de Malargüe, Tunuyán y Tupungato.



Este informe ha sido elaborado por Farm. Laura Caram y Dra Gladys Fernández de Magistocchi
Mendoza, 13 de noviembre de 2007

Fuente de datos: Toda la información estadística de este artículo es suministrada por el Departamento de Bioestadística del Ministerio de Salud, procesado por el Programa de Prevención de Accidentes.